




Dell-dokking med skjermstativ-DS1000

Brukerhåndbok



Merknader, forholdsregler og advarsler

-  **MERK:** En MERKNAD angir viktig informasjon som hjelper deg med å bruke datamaskinen bedre.
-  **FORSIKTIG:** En FORHOLDSREGEL angir enten potensiell fare for maskinvaren eller for tap av data og forteller hvordan du kan unngå problemet.
-  **ADVARSEL:** En ADVARSEL angir potensiell fare for skade på eiendom, personskade eller død.

Copyright © 2016 Dell Inc. Med enerett. Dette produktet er beskyttet av amerikanske og internasjonale lover og regler om copyright og intellektuell eiendom. Dell™ og Dell-logoen er varemerker som tilhører Dell Inc. i USA og/eller andre jurisdiksjoner. Alle andre merker og navn som er nevnt i dette dokumentet kan være varemerker som eies av deres respektive bedrifter.

2016 - 03

Rev. A00

Innholdsfortegnelse

1 Innledning	4
Viktig informasjon.....	4
2 Før du begynner	5
Pakkeinnhold.....	5
Identifisere komponenter og funksjoner.....	6
3 Sette opp dokkingstativet	9
Installere stativrammen.....	9
4 Konfigurere Intel HD Graphics-verktøy	16
5 Tekniske spesifikasjoner	19
Skjermopløsning.....	21
6 Feilsøking av Dell-dokking med skjermstativet DS1000	22
Symptomer og løsninger.....	22
7 Kontakte Dell	25

Innledning

Dell-dokking med skjermstativet DS1000 er en enhet som kobler alle dine elektroniske enheter til datamaskinen ved hjelp av en USB-type-C-kabelgrensesnitt. Kobling av datamaskinen til dokkingstasjonen gir deg tilgang til alt tilbehør (mus, tastatur, stereohøytalere, ekstern harddisk og visning med stor skjerm) uten å måtte koble hver en inn i datamaskinen.

Viktig informasjon

Oppdater datamaskinens BIOS og Dell-dokking med skjermstativet DS1000-drivere til de nyeste versjonene tilgjengelig på [Dell.com/support](https://www.dell.com/support) før du bruker dokkingstasjonen. Eldre BIOS-versjoner og drivere kan føre til din datamaskin ikke gjenkjenner dokkingstasjonen eller ikke fungerer optimalt.

Før du begynner

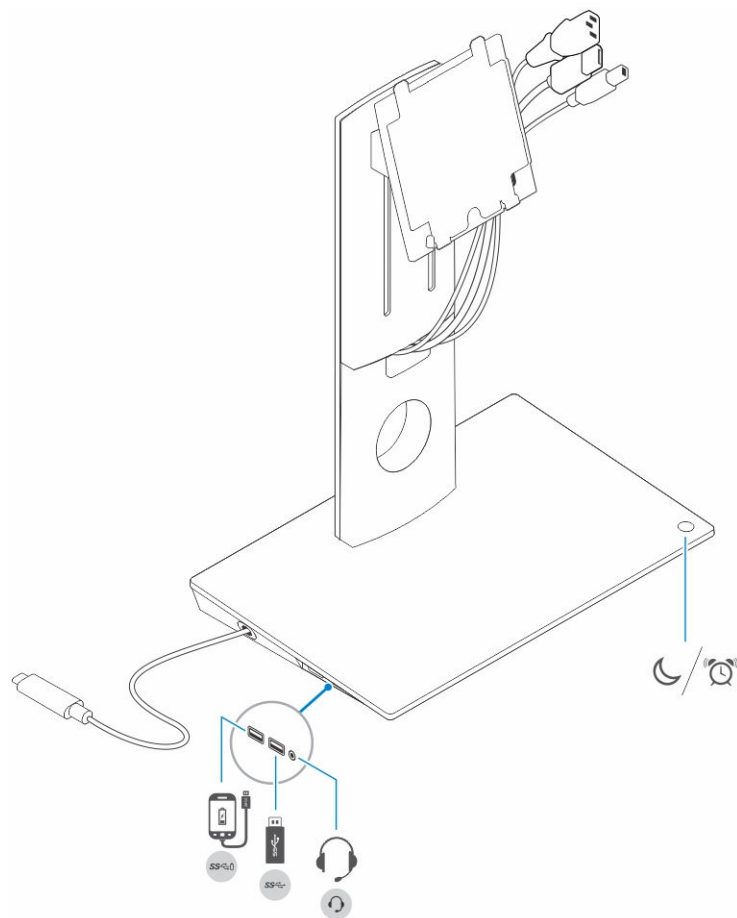
Pakkeinnhold

Dokkingstasjonstativet leveres med følgende komponenter. Kontroller at du har mottatt alle komponentene, og kontakt Dell (se på fakturaen for å finne kontaktinformasjon) hvis noe mangler.

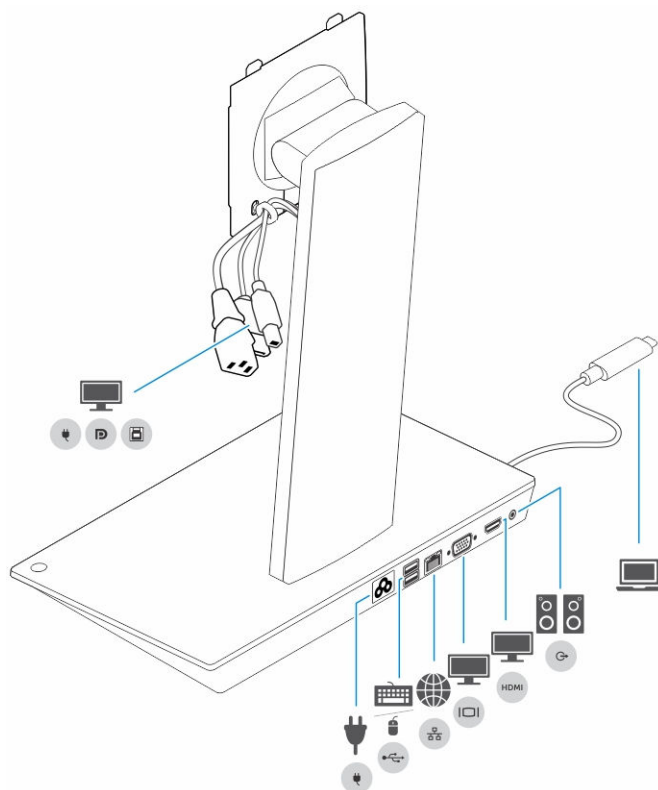
Komponentene som ble levert er:

- Stativramme
- Stigekort frontdekselet
- Dokkingstasjon med USB type-C-kabel
- Strømledning
- VESA-adapterplatesett
- Sikkerhet, miljø, og informasjon om forskrifter
- Hurtiginstalleringsveiledning
- Teknisk ark med viktig informasjon










Identifisere komponenter og funksjoner



Figur 1. Identifiserer komponenter og funksjoner - sidepanelet



Figur 2. Identifisere komponenter og funksjoner - bakpanel

Ikon	I/U-porter og -knappen
 	USB 3.0-port
 	USB 3.0-port med PowerShare
 	Lyd kontakt for hodetelefon
	Dvale-/våkne opp-ikon
 	Strømkontakt
 	USB 2.0-port til å koble til tastaturet og musen

Ikon



I/U-porter og -knappen

Nettverkstilkobling (RJ-45)

VGA-port

HDMI-post

linjeutgang

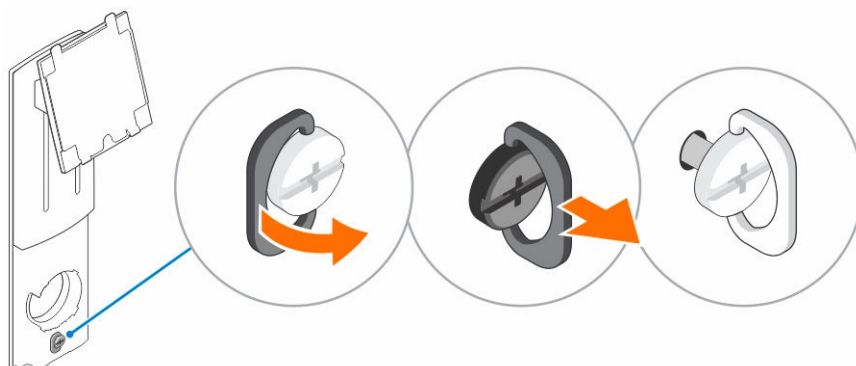
USB type-C-kontakt for å koble til datamaskinen

Kombo-kabel til skjermen som består av strømkabel, USB 2.0-kabel, og skjermkabel.

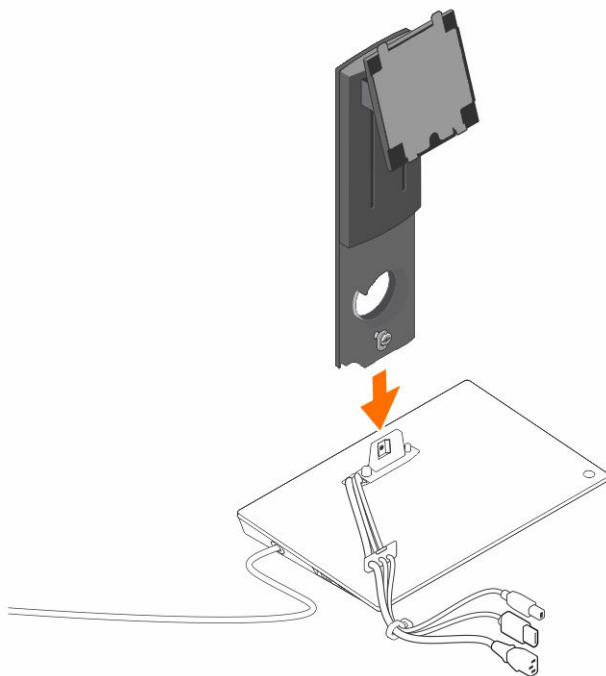
Sette opp dokkingstativet

Installere stativrammen

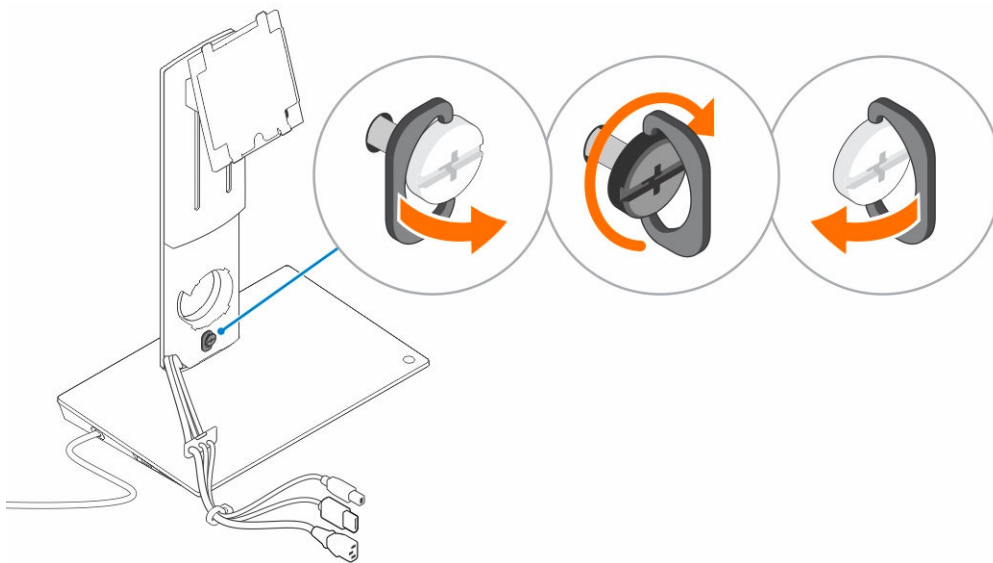
1. Åpne og trekk til skruéhåndtaket på stativrammen for å løsne skruen.



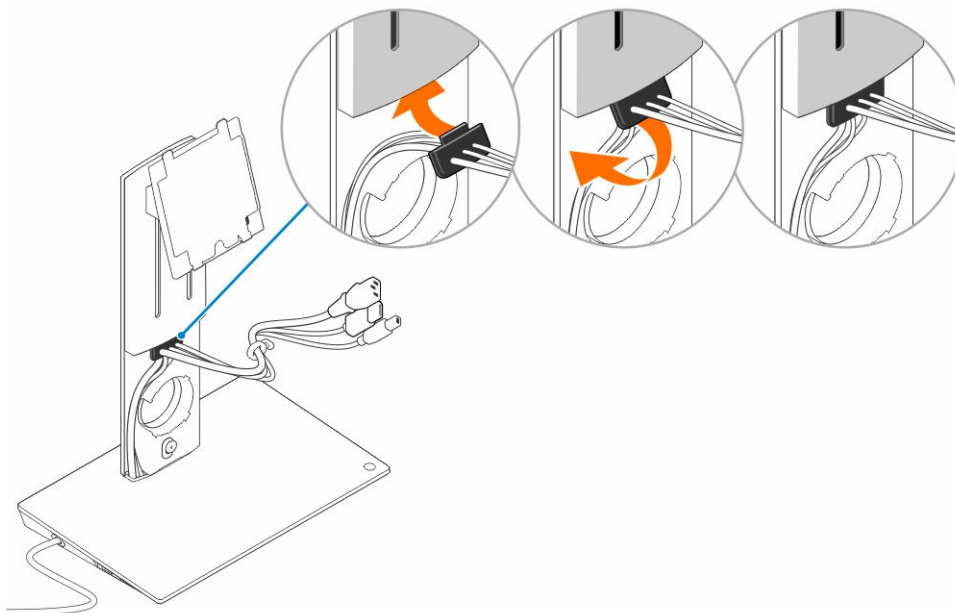
2. Sett stativrammen på tappen på dokkingstativet.



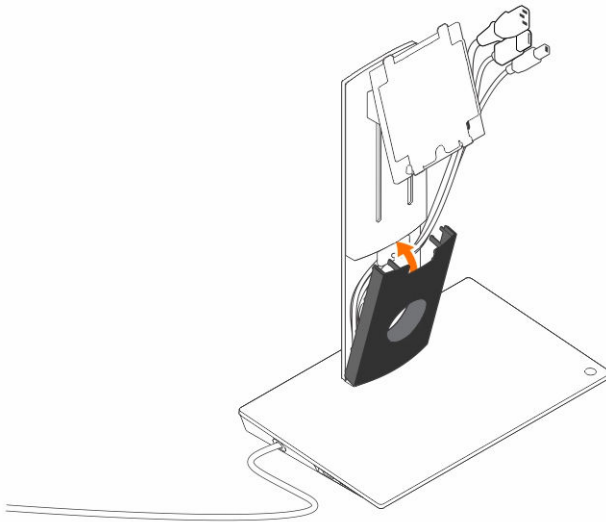
3. Åpne skruehåndtaket, og drei det for å låse skruen på plass.



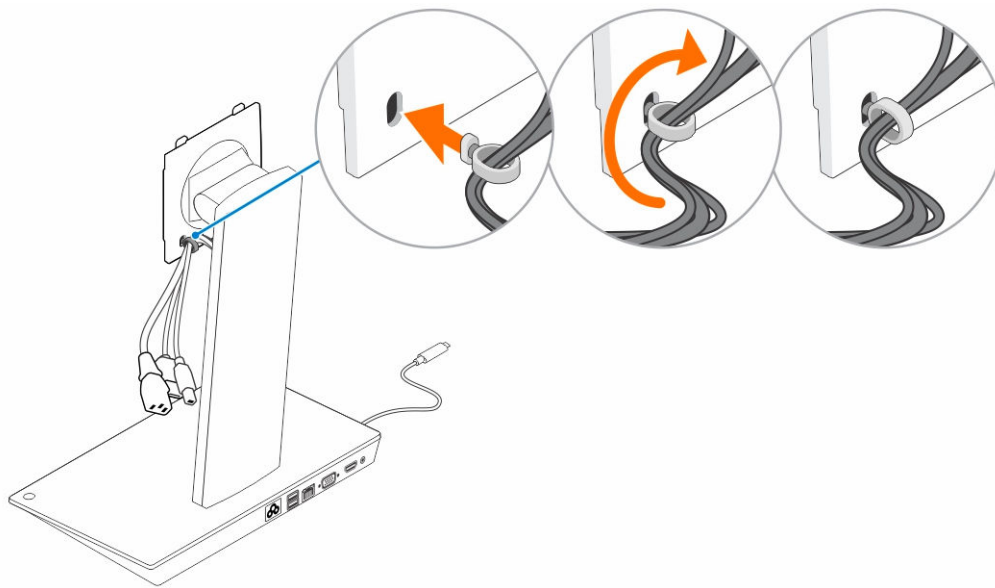
4. Før kablene gjennom kabelføringene, og sett holderen til kabelen inn i sporet på stativrammen.



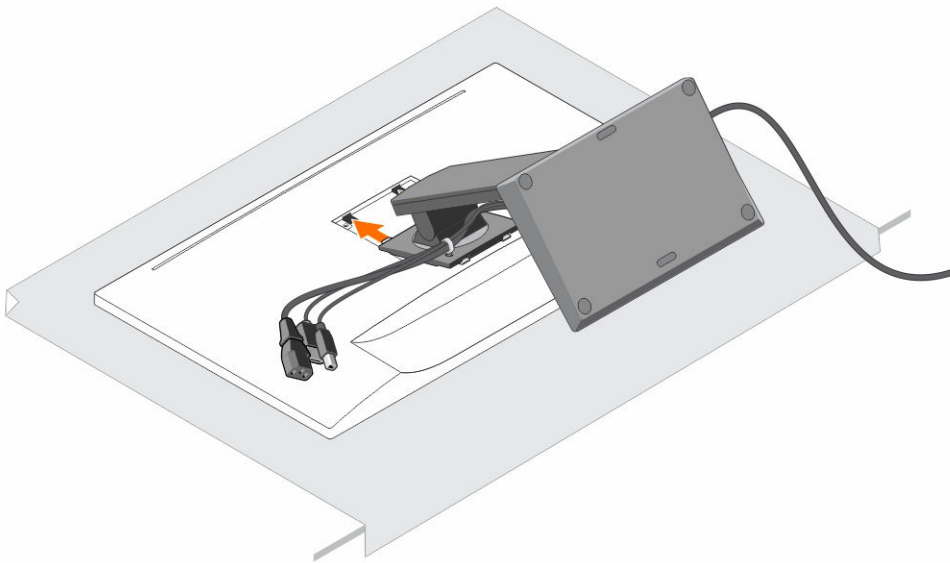
5. Juster tappene på stativrammedekselet etter sporene på stativrammen, og sett den inn i sporene.



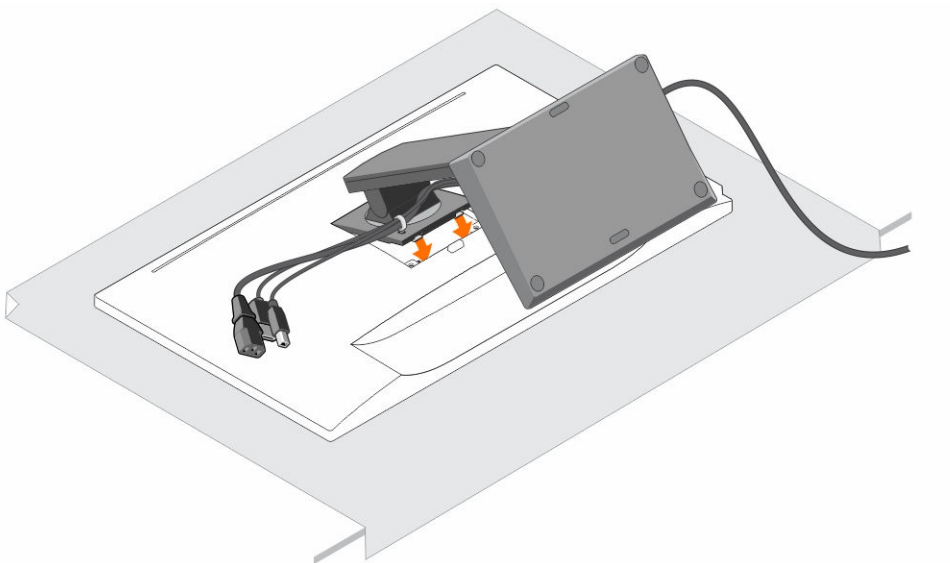
6. Sett kabelklemmen inn i sporet på baksiden av VESA-dekselet, and drei det for å låse kabelklemmen på plass.



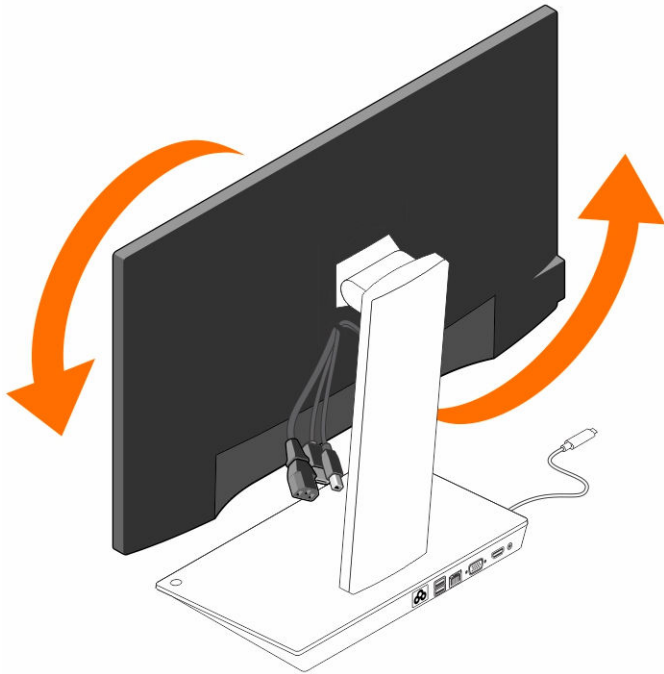
7. Plasser skjermen med forsiden ned, og skyv tappene på VESA-platen inn i sporene på skjermen.



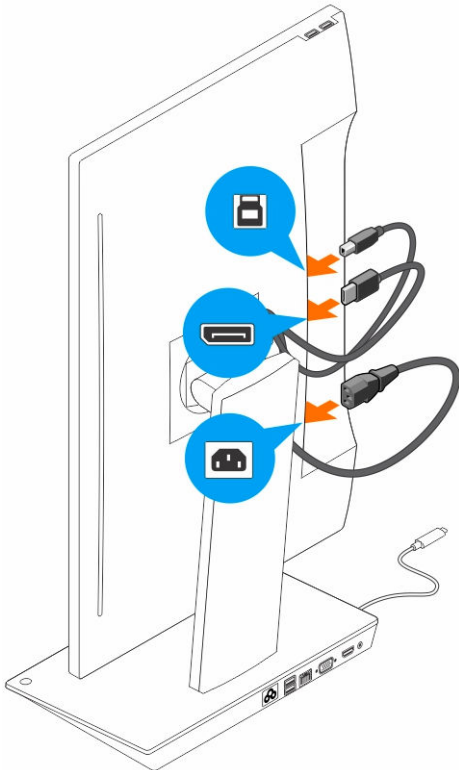
8. Sett tappene på VESA-platen inn i sporene på skjermen.



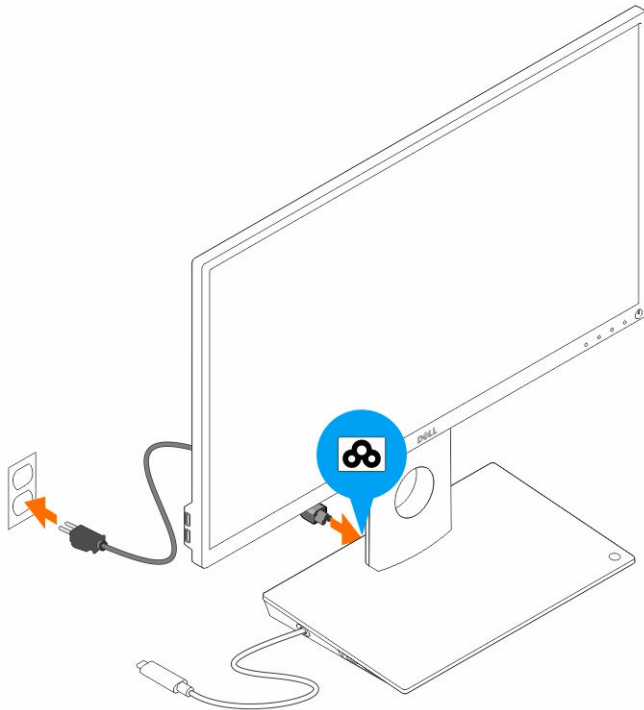
9. Roter skjermen i loddrett stilling for å koble til kablene.



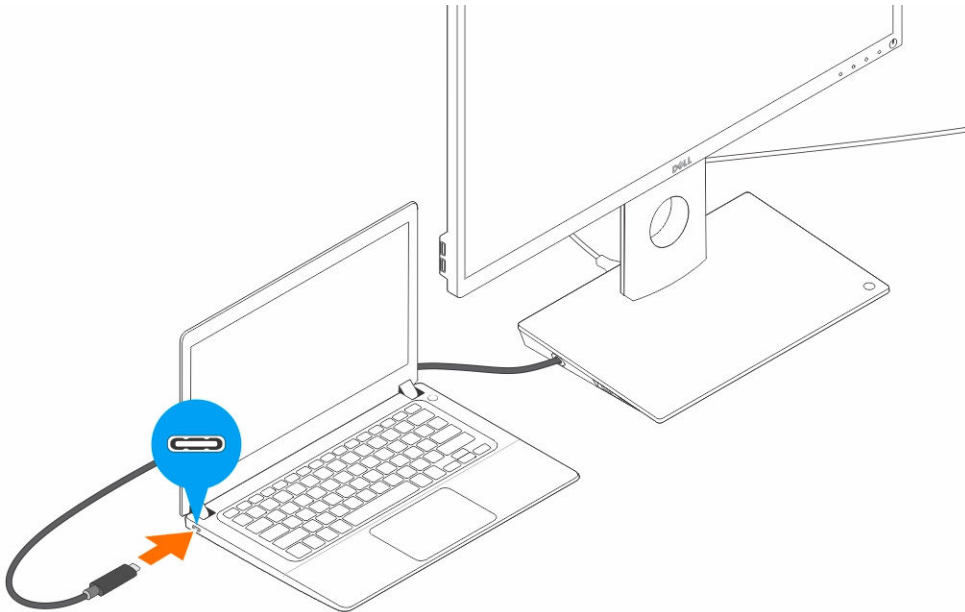
10. Koble kablene til skjermen.



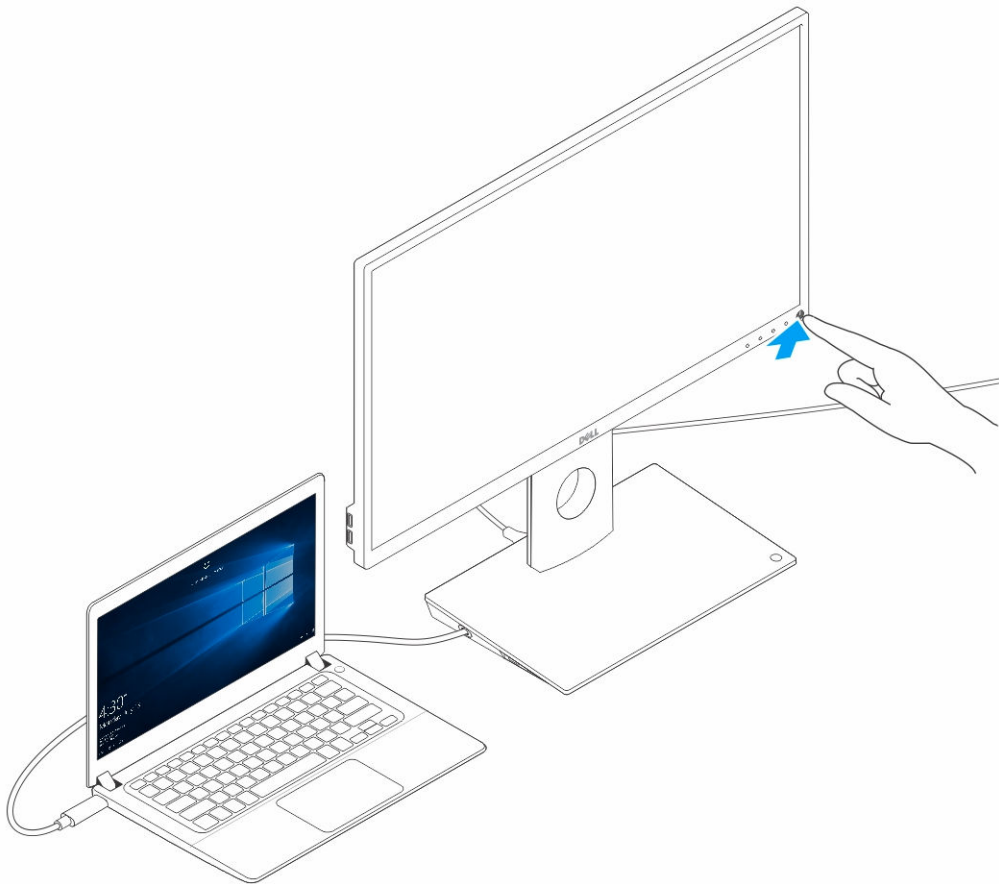
11. Koble strømkabelen til dokkingstativet og en strømkilde.



12. Koble USB type-C-kontakten til datamaskinen.



13. Slå på skjermen.



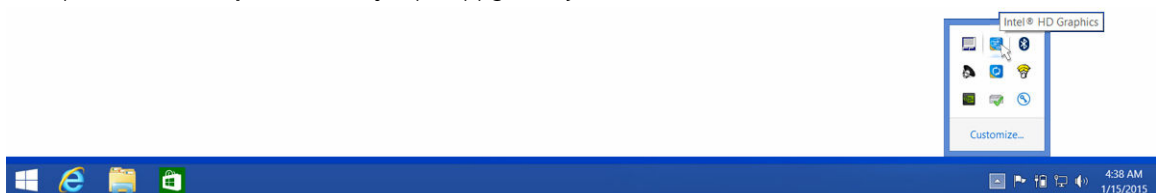
Konfigurere Intel HD Graphics-verktøy

Hvis du kobler til to skjermer, følger du disse trinnene:

1. Klikk på ikonlisten på oppgavelinjen.



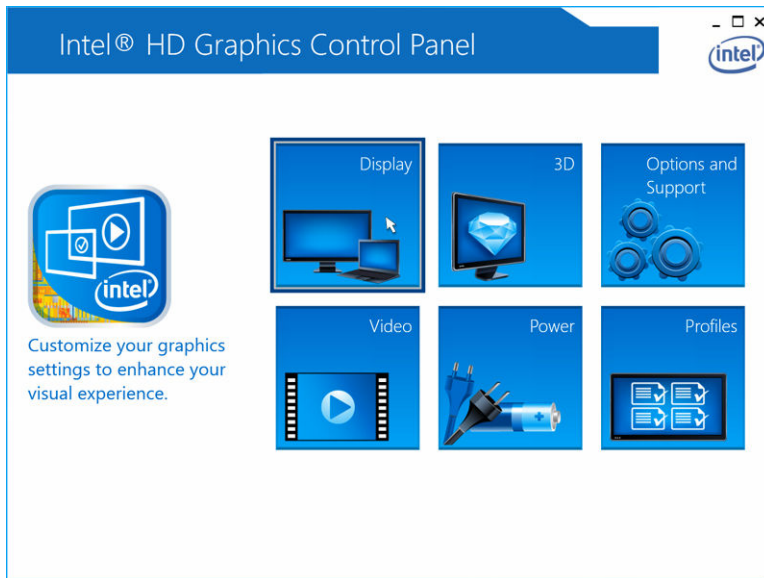
2. Klikk på **Intel HD Graphics**-verktøyet på oppgavelinjen som vises her.



3. Klikk på **Grafikkegenskaper**.

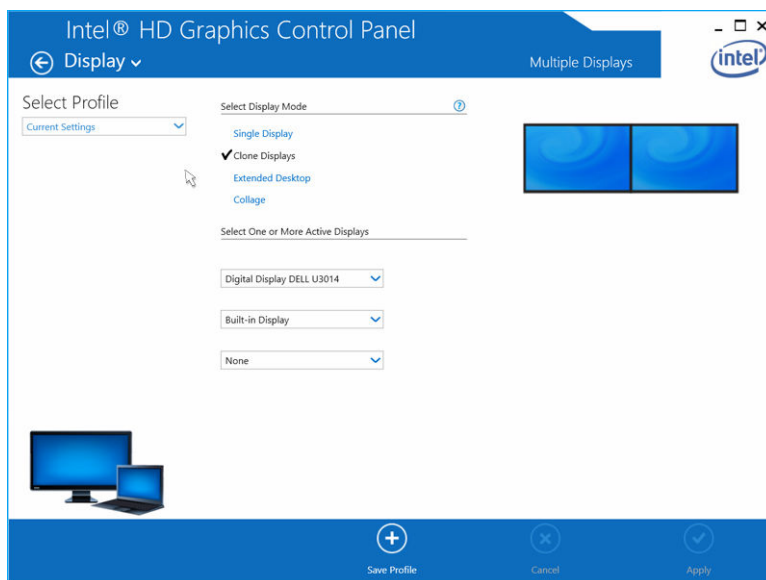


4. Klikk på **Skjerm**.

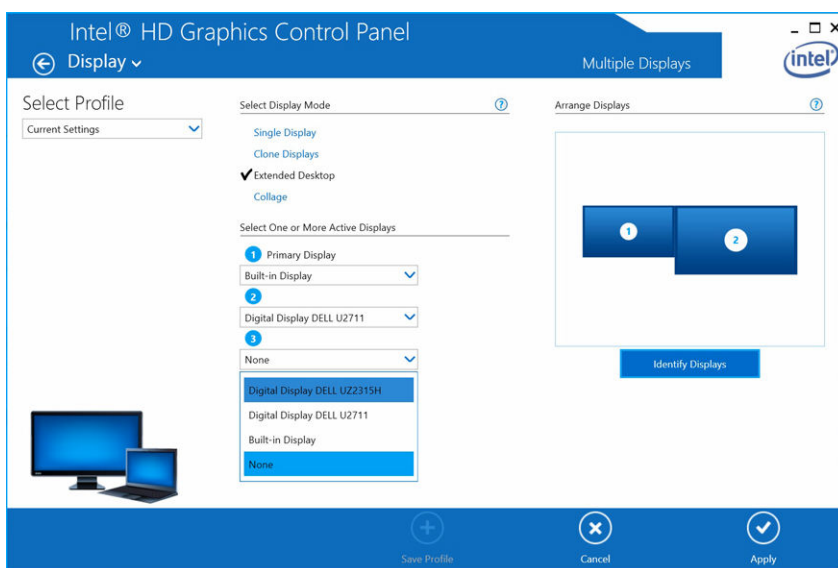


5. Klikk på **skjermen**, og velg **Flere skjermer**.





6. Velg ønsket visningsmodus.
7. Velg og ordne skjermene i foretrukne posisjoner, og klikk deretter på **Bruk** for at endringene skal tre i kraft.



Tekniske spesifikasjoner

Standard inndata USB type-C

Strømforsyning på Dell-datamaskinen Opptil 90 W


Skjermporter

- Én DisplayPort (støtter DP 1.2)
- Én HDMI (støtter HDMI 1.4a)
- Én VGA-port

I/U-porter

- Én kontakt for hodetelefon
- Én høyttaler ut

USB-porter

- To USB 3.0-porter på sidepanelet (én med PowerShare)
 -  **MERK:** Porten med PowerShare støtter høyttelses strømlading opptil 1,5 A for BC 1.2-kompatible enheter.
- To USB 2.0-porter på bakpanelet

Nettverksport

- Gigabit Ethernet (RJ-45)

Tabell 1. LED-indikatorer

Indikatorer for koblingshastighet	Aktivitetsindikator for Ethernet
10 Mb = Grønn	Blinker gult
1000 Mb = oransje	
1 Gb = grønt + oransje	

Temperatur

- Ved bruk: 0 °C til 35 °C
- Ikke i bruk:
 - Lagring: -20 °C til 60 °C
 - Forsendelsen: -20 °C til 60 °C

Fuktighet

- Ved bruk: 10 % til 80 % (ikke-kondenserende)
- Ikke i bruk:
 - Lagring: 5 % til 90 % (ikke-kondenserende)

– Forsendelse: 5 % til 90 % (ikke-kondenserende)

**Fysiske
dimensjoner**

- Dimensjon - Sokkel: 315 mm (12,4 tommer) x 195 mm (7,7 tommer) x 426 mm (16,7 tommer)
- Vekt - 2,8 kg (6,17 lb)
- Skjermvekt - 2,2 kg til 5,7 kg (4,9 lb til 12,6 lb)
- Panelmontering - Støtter Dell-hurtigutløser-skjermer, VESA-adapterplaten for bruk med en hvilken som helst VESA-kompatibel skjerm opptil 27 tommer
- Høydejustering rekkevidde - 130 mm
- Vippeområdet - -5° til 21°
- Svingradius - 90° toveis
- Knapp - Datamaskinen er i dvale/oppvåkning. Datamaskine er slått av

**Minimum
systemkrav**



















- Microsoft Windows 10 (32-bit eller 64-bit)
- Microsoft Windows 8.1 (32-bit eller 64-bit)
- Microsoft Windows 8 (32-bit eller 64-bit)
- Microsoft Windows 7 (32-bit eller 64-bit)
- 1 GB minne
- 1,6 GHz med Dual-Core CPU
- 30 MB ledig plass på harddisken

**Vekselstrøm
inngangsspenning/
-strøm** AC 100-240 V
3,3 A-2,2 A

**Standby-modus
(uten strøm)** <1,0 W

Skjermoppløsning


Tabell 2. Maksimal oppløsning og oppdateringsfrekvens støttes på skjermen din

Støtter maks dobbelskjerm utgang	 	 	 
 +  + 	1920 X 1200 60 Hz	1920 X 1200 60 Hz	Ikke relevant
 + 	1920 X 1200 60 Hz	1920 X 1200 60 Hz	Ikke relevant
 + 	1920 X 1200 60 Hz	Ikke relevant	1920 X 1200 60 Hz
 + 	Ikke relevant	1920 X 1200 60 Hz	1920 X 1200 60 Hz
	3840 X 2160 30 Hz	Ikke relevant	Ikke relevant
	Ikke relevant	3840 X 2160 30 Hz	Ikke relevant
	Ikke relevant	Ikke relevant	1920 X 1200 60 Hz

 **MERK:** Oppløsningsstøtte er også avhengig av EDID-oppløsningen på skjermen.

Feilsøking av Dell-dokking med skjermstativet DS1000

Symptomer og løsninger

 **MERK:** Dell-dokking med skjermstativet DS1000 fungerer bare med DisplayPort over USB-C eller Thunderbolt-protokoller og er ikke kompatibel med alle USB-C-portene.


Tabell 3. Symptomer og løsninger

Symptomer	Forslag til løsninger
Ingen video på skjermer som er koblet til HDMI, DP-kabelen eller VGA-porten på dokkingstasjonen.	<ul style="list-style-type: none"> • Kontroller at datamaskinen er koblet til dokkingstasjonen for å koble fra og koble til dokkingstasjonen. • Kontroller at: <ul style="list-style-type: none"> – Videokabelen som er koblet til panelet, er godt festet til skjermporten på dokkingstasjonen. – Skjermens utgangsinnstilling er satt til korrekt utgang. • Dette kan være fordi skjermen(e) støtter høyere oppløsninger enn dokkingstasjonen er i stand til å støtte. I Intel-grafikkontrollpanelet, under generelle innstillinger, må du sørge for at oppløsningen er satt til 1920 x 1200 eller 1920 x 1080 ved 59 Hz eller 60 Hz for begge skjermene. • Hvis bare én skjerm vises, mens den andre ikke vises, skal du til Intel-grafikkontrollpanelet, og under Flere skjermer velger du utgangen for den andre skjermen. • Hvis skjermen er koblet til en dokkingstasjon, kan videoutgang på den datamaskinen være deaktivert. Se i håndboken til datamaskinen, eller ta kontakt med produsenten av datamaskinen for å få hjelp med aktivering av denne funksjonen.
Videoen på den tilkoblede skjermen er forvrengt eller flimrer.	<ul style="list-style-type: none"> • Kontroller at videokabelen som er koblet til skjermen, er godt festet til skjermporten på dokkingstasjonen. • Når skjermen er forvrengt eller flimrer, kan du tilbakestille skjermen for å gjenopprette den til de opprinnelige innstillingene. Du kan tilbakestille skjermen ved å trykke på Meny-knappen på selve skjermen og velge Gjenopprett fabrikkinnstillinger. Eller koble skjermen fra dokkingstasjonen og slå av og på for å tilbakestille.

Symptomer	Forslag til løsninger
Videoen på den tilkoblede skjermen vises ikke som utvidet skjerm.	<ul style="list-style-type: none"> Kontroller at Intel HD Graphics-programvare er installert i Windows Device Manager. Åpne Intel HD-Graphics-kontrollpanelet, og gå til Flere skjermer-kontrollen for å sette opp utvidet modus.
Lydkontakten fungerer ikke eller hvis lyden er forsinket.	<ul style="list-style-type: none"> Kontroller at riktig avspillingsenhet er valgt på datamaskinen. Hvis BIOS-oppsettet har alternativet aktivert/deaktivert lyd, skal du kontrollert at det er satt til Enabled(Aktivert). Den mest sannsynlige årsaken til lydutgangsproblemer på dokkingstasjonen er en dårlig lyd-ut-kontakt. Prøv først å slå av og slå på dokkingstasjonen. Hvis det ikke fungerer, prøv å koble på igjen lyd-kabelen til dokkingstasjonen fra den eksterne høyttalerutgangen.
USB-porter fungerer ikke på dokkingstasjonen.	<ul style="list-style-type: none"> Kontroller at den bærbare datamaskinen er koblet til dokkingstasjonen. Forsøk å koble fra og koble til dokkingstasjonen. Hvis BIOS-oppsettet har alternativet aktivert/deaktivert USB, skal du kontrollert at det er satt til Enabled(Aktivert). Kontroller USB-portene. Prøv å koble USB-enheten i en annen port. Kontroller om den tilkoblede enheten vises i Windows Device Manager.
HDCP-innholdet vises ikke på den tilkoblede skjermen.	Dokkingstasjonen støtter ikke HDCP-innhold.
LAN-porten fungerer ikke.	<ul style="list-style-type: none"> Kontroller at Ethernet-kabeltilkoblingene er festet i brannmuren og en hub eller en arbeidsstasjon. Hvis BIOS-oppsettet har alternativet aktivert/deaktivert LAN/GBE, skal du kontrollert at det er satt til Enabled(Aktivert). Kontroller at Realtek Gigabit Ethernet-kontrolleren er installert i Windows Device Manager. Installer Realtek Ethernet-driveren på nytt, eller oppdater BIOS fra Dell.com/support.
Kabel-LED lyser ikke etter at den er koblet til en vertsmaskin.	<ul style="list-style-type: none"> Sørg for at DS1000 er koblet til strøm. Kontroller at datamaskinen er koblet til dokkingstasjonen. Forsøk å koble fra og koble til dokkingstasjonen.
USB-porten fungerer ikke i pre-OS-miljø.	<p>Hvis BIOS har en USB/Thunderbolt-konfigurasjonssiden, skal du påse at følgende alternativer er kontrollert:</p> <ol style="list-style-type: none"> 1. Enable USB Boot Support (Aktiver USB-oppstartsstøtte)

Symptomer	Forslag til løsninger
	<ol style="list-style-type: none"> 2. Enable External USB Port (Aktiver ekstern USB-port) 3. Enable Thunderbolt Boot Support (Aktiver støtte av Thunderbolt-oppstart)
<p>PXE Boot i dokkingstasjonen fungerer ikke.</p>	<ul style="list-style-type: none"> • Hvis BIOS har en integrert NIC-side, skal du velge Aktivert w/PXE. • Hvis BIOS har en USB/Thunderbolt-konfigurasjonssiden, skal du påse at følgende alternativer er kontrollert: <ol style="list-style-type: none"> a. Enable USB Boot Support (Aktiver USB-oppstartsstøtte) b. Enable Thunderbolt Boot Support (Aktiver støtte av Thunderbolt-oppstart)
<p>USB Boot fungerer ikke.</p>	<p>Hvis BIOS har en USB/Thunderbolt-konfigurasjonssiden, skal du påse at følgende alternativer er kontrollert:</p> <ol style="list-style-type: none"> 1. Enable USB Boot Support (Aktiver USB-oppstartsstøtte) 2. Enable External USB Port (Aktiver ekstern USB-port) 3. Enable Thunderbolt Boot Support (Aktiver støtte av Thunderbolt-oppstart)

Kontakte Dell

 **MERK:** Hvis du ikke har en aktiv Internett-tilkobling, kan du finne kontaktinformasjon på fakturaen, følgeseddelen, regningen eller i Dells produktkatalog.

Dell tilbyr flere nettbaserte og telefonbaserte støtte- og servicealternativer. Tilgjengeligheten varierer etter land og produkt. Det kan hende at enkelte tjenester ikke er tilgjengelige i ditt område. For å kontakte Dell for spørsmål om salg, teknisk støtte eller kundeservice:

1. Gå til **Dell.com/support**.
2. Velg din støttekategori.
3. Kontroller at land eller område stemmer i nedtrekksmenyen **Choose A Country/Region (Velg et land/område)** nederst på siden.
4. Velg ønsket tjenestetype eller kundestøttetype basert på de behovene du har.